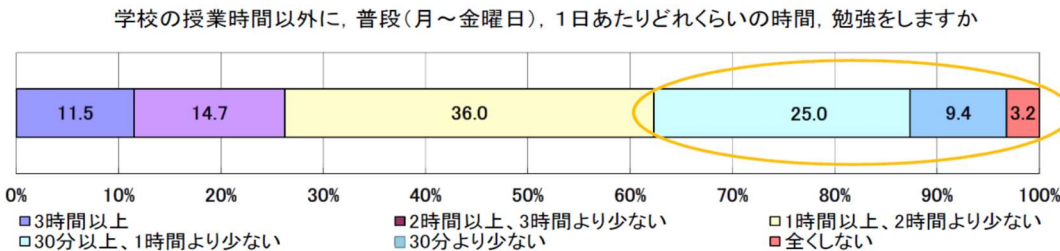


なが～～い夏休みがようやく終わりました。夏期講習中、生徒たちは（先生たちも）一生懸命、授業や宿題をがんばってくれました。つぼみを開講して驚いていることが2点あります。1点目は、生徒の集合時間が早いことです。小中学生は、時間の意識が乏しく、開始時間ギリギリに滑り込んだり、5～10分遅れることは多々あるものですが、本校生徒はほとんど15～5分前には席についてくれています。ご家庭でもご協力頂いているものと思います。「時間の大切さ」や「約束を守ることの大切さ」を今後も指導して参ります。

2点目は宿題の完遂率が非常に高いことです。当たり前のように思いますが、本当にすごいことです。H26 年度文部科学省の調査で家庭学習の時間の割合が下記のように発表されています。自分はどの範囲に入るでしょうか？ 継続的な学習習慣をつけましょう！

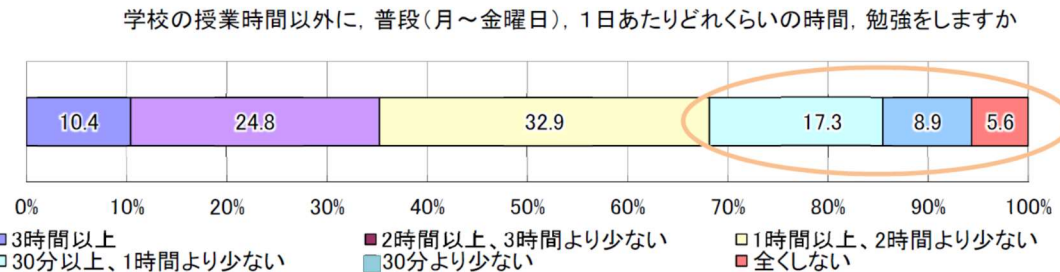
普段、学校外での学習時間が1時間未満の児童の割合は38%。

小6



普段、学校外での学習時間が1時間未満の生徒の割合は約30%。

中3



近年、受験問題が難化傾向にあると言われる理由の一つが、資料の読み取りの複雑化です。読解力が求められます。夏期講習の最後に、学力診断テストを実施しましたが、読み取りの不足を痛感しました。

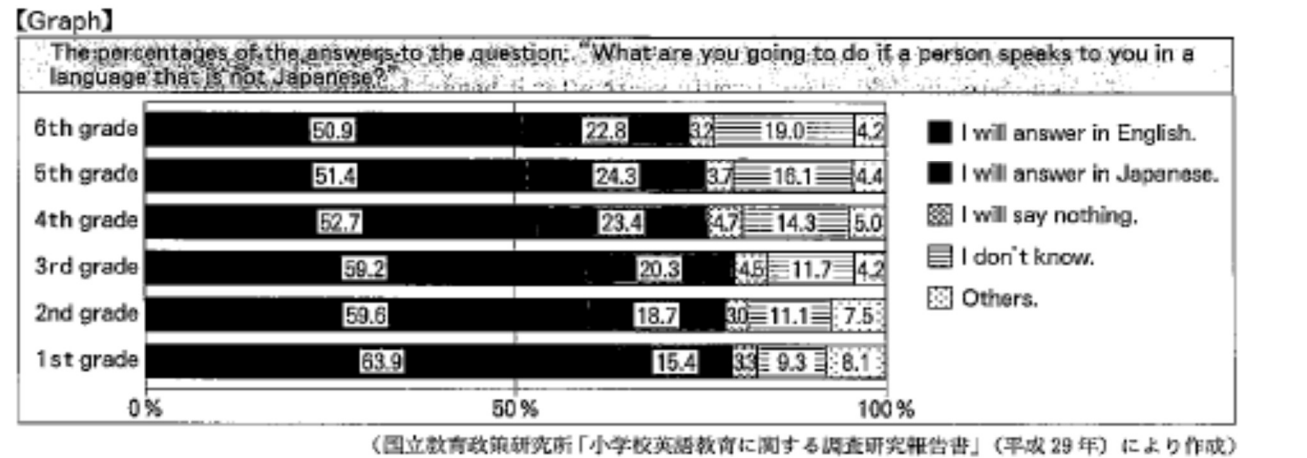
読解力は短期間の学習で身につくものではないので、宿題や授業で扱った問題を繰り返し解くなど、最低1日1時間以上は学習机に座って、真剣に問題を解く時間をつくりましょう！1～2時間は平均ということがグラフから分かります。小6では約25%、中3では約35%が2時間以上しているのです。「周りの友達もやってないから」を理由にしているあなた！「敵は己にあり」です！もっと上を見ましょう！

右ページに、今年の大阪府公立高校C問題の一部を掲載しています。大阪府では、国数英だけA問題（基礎的問題）B問題（標準的問題）C問題（発展的問題）があり、各高校が選択できる制度で、八尾高校以上のクラスはすべてC問題です。夕陽丘は数学のみB,それ以外はC問題など、学校によって様々です。ちなみに英語のC問題は、設問もすべて英語です。(>_<)

Read the passage and choose the answer which best completes sentence (1), and choose the answer which best completes blank ①.

Children begin to learn English at elementary school in Japan. In 2015, a survey was done about foreign language education in elementary schools. There were some elementary schools giving children English lessons earlier than other elementary schools. For example, some of them gave English lessons to children in the first grade. About 15,200 children in such elementary schools answered some questions about learning English. **A** However, the first seven questions were the same ones in all the grades. **B** The following graph shows the percentages of their answers to the seventh question: "What are you going to do if a person speaks to you in a language that is not Japanese?" **C** In the graph, we can see the following trend in the percentages of the children who chose "I will answer in English." **D** The percentage of the children in the first grade is the highest. And, when we look at the percentages of the children who also chose that answer in the other grades, from the second grade to the sixth grade, ①.

(注) elementary school 小学校 survey 調査 education 教育
graph グラフ percentage 割合 trend 傾向

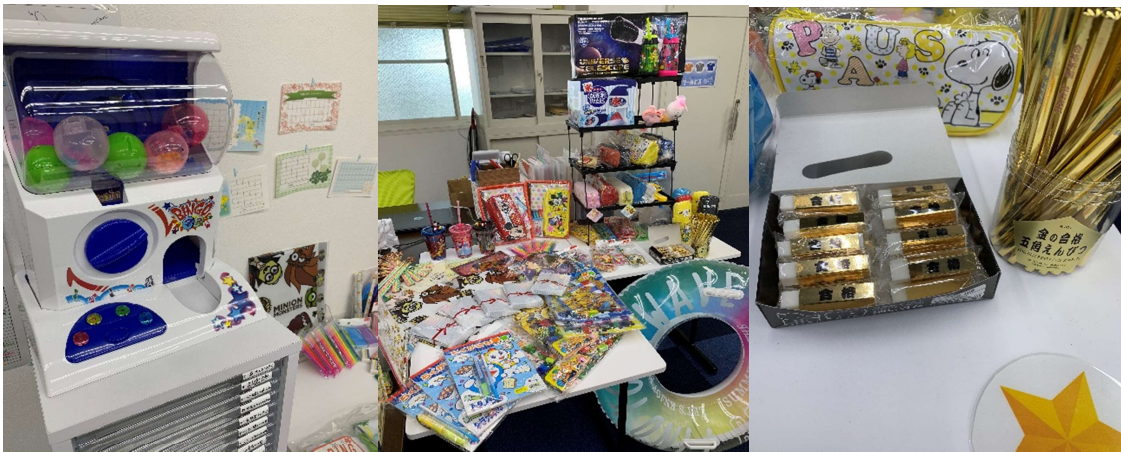


- (1) The sentence "The children from the third to the sixth grades were asked more questions than the children in the lower grades." should be put in
ア **A**. イ **B**. ウ **C**. エ **D**.
- (2) ① ア the percentage of the children in the second grade is also over 60% and it is higher than the percentage of the children in the third grade
イ the percentage of the children in only one grade is lower than 60% and it is the lowest percentage
ウ the percentage of the children in the sixth grade shows that less than half of the children in that grade chose that answer
エ the percentage of the children in each grade is lower than the percentage of the children in the grade that is lower than that grade

答え：(1) ア (2) エ

夏のお楽しみ会（ガチャ抽選会）

夏期講習を頑張って受けてくれた生徒へのご褒美として・・・ガチャ抽選会を実施しました(*^-^*)
小さい頃、母親について買い物に行ったとき、たまにさせてくれるガチャが大好きでした!(^^)!



大好評！ガチャマシーン！！ 素敵なラインナップ！！ 合格えんぴつと消しゴム！！



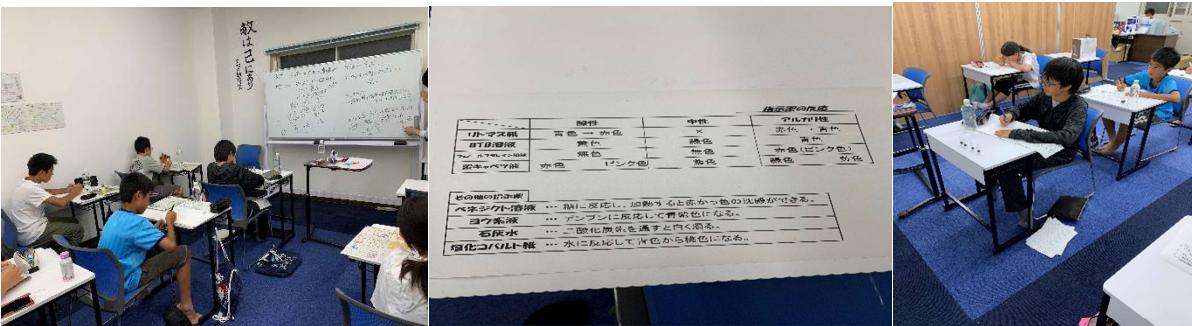
緊張の一瞬！！キタアーーッ！！



初日に出ました！天体望遠鏡！！他にも文具セットやクリアファイル・筆箱など多数！やったぜ！！

理科実験教室（中1） 8/10 in つぼみ

夏休みの宿題の自由研究がなかなか終わらないという中1の相談を受けて・・・(´ー´)ノ
「よっしゃ！わかった！」「困ったときは→齊藤先生や！」ということで、齊藤先生にお願いしたところ、
「それはおもしろそう！」ということで、実験しちゃいました！(*^^)v
テーマは、先取り学習になる【水溶液（酸性・中性・アルカリ性）による指示薬の変化】



BTB 溶液がどんな色に変化するか？（アルカリ性なら青色、中性なら緑色、酸性なら黄色）を先に学び・・・
食塩水や洗剤を薄めた液は何色に変化するか？など、各自、予想し・・・いざ、実験開始！！



BTB 溶液やリトマス紙の色が変化するたびに、「おお～！！」と歓声が上がりました。
このような気づきが新たな可能性を生むと考えるとワクワクします！(*^^)v
実験後は、しっかり考察しまとめました。よくできました！！(*^-^*)

